

# **S.A HENRI DEPAEPE**

98, avenue de Stalingrad – 92700 COLOMBES (FRANCE)  
Tél : 33 (0)1 47 81 71 22 – Fax : 33 (0)1 47 84 18 99



## **NOTICE D'UTILISATION OPERATING INSTRUCTIONS**

### **HD SECURIT**

Le présent appareil HD Sécurité fabriqué par la société DEPAEPE,  
est conforme aux normes en vigueur :

This HD Securit telephone made by DEPAEPE, complies with the  
following specifications :

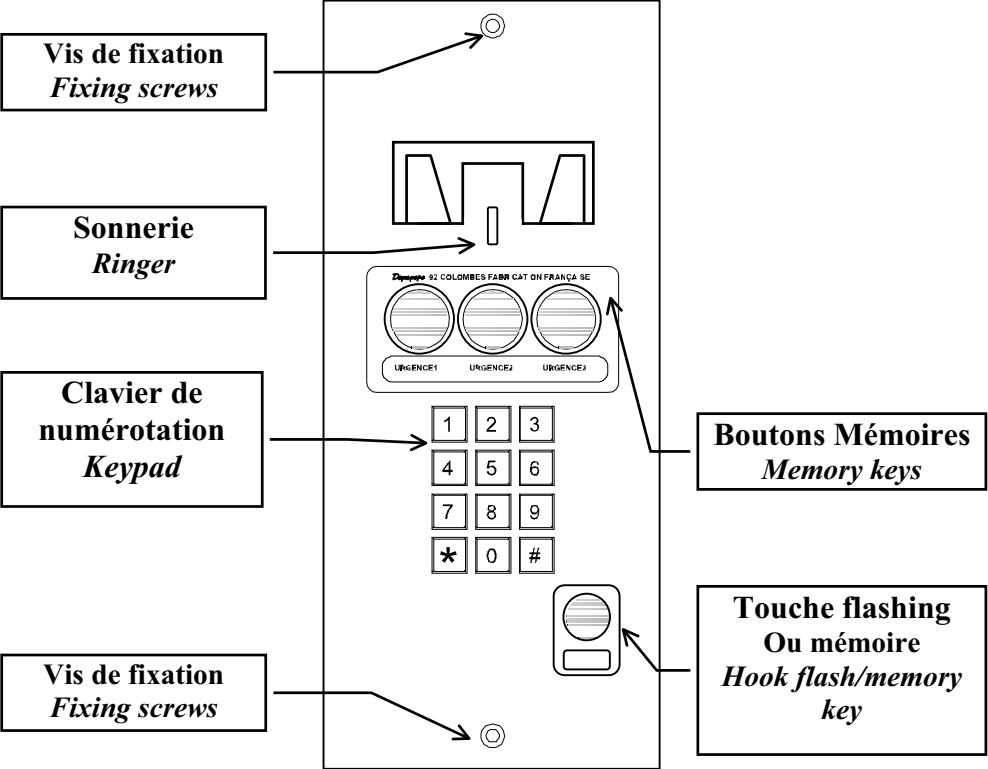
EN60950 A1 → 11 (Sécurité – Security)  
EN55024 (CEM - EMC)  
EN55022 (CEM - EMC)  
TBR37(21) (Electrique - Electrical)  
TBR38 (Acoustique - Acoustical)

Réf : 040524

**SOMMAIRE / CONTENTS :**

<b>Présentation/Introduction .....</b>	<b>3</b>
<b>Description/Description .....</b>	<b>4</b>
<b>Plan de montage /Housing assembly.....</b>	<b>5</b>
<b>Raccordement au réseau/Line connection.....</b>	<b>6</b>
<b>Choix de la numérotation/Dialling mode.....</b>	<b>7</b>
<b>Enregistrement-Effacement des mémoires/Memory programming-erasing .....</b>	<b>7-10</b>
<b>Plan de perçage / Template for wall mounting.....</b>	<b>11-14</b>
<b>Programmation des paramètres/Settings programming..</b>	<b>15-16</b>
<b>Reset général/Total reset .....</b>	<b>16-17</b>
<b>Reset partiel/Partial reset.....</b>	<b>17</b>
<b>Tableau des paramètres/List of settings.....</b>	<b>18-21</b>
<b>Sonnerie/Ringer .....</b>	<b>22</b>
<b>Installation murale/Wall mount installation.....</b>	<b>22</b>

**Presentation/**



## Description/Description

Les postes **HD SECURIT** sont destinés à être installés en postes muraux fixes encastrés ou en saillie à des emplacements où la notion de sécurité est importante (Locaux non surveillés, lieux ouverts au public, risque de vandalisme, intempéries. Leurs boutons mémoires permettent de sauvegarder sans piles, ni alimentation, des numéros pouvant contenir jusqu'à 22 chiffres. (**P**ause, **#**, **\*** et **R** comptant pour un chiffre ).

Différentes options de configuration permettent d'intégrer les postes HD Sécurité ML sur la plupart des installations privées.

Les postes HD Sécurité sont configurés en usine avec une configuration standard.

Pour la programmation des configurations possibles, voir « Tableau des paramètres » pages 12 19.

*The HD SECURIT telephones can be flush mounted or surface mounted. They are designed to provide reliable telephony in adverse operating environments.*

*Eeprom memory back up is used for numbers stored in memory keys to avoid unfortunate erasure of memories even when the phone is disconnected from the line (no batteries or external power required for memory back-up).*

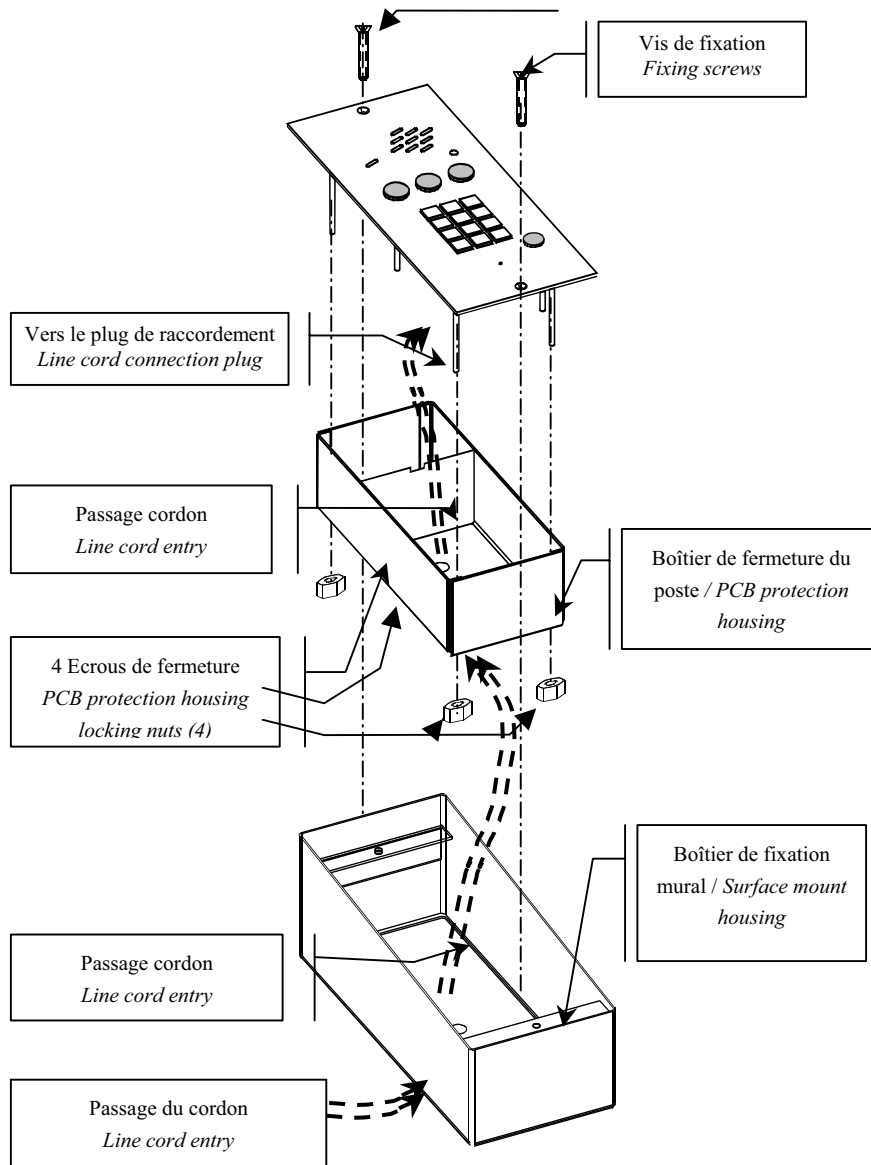
*Each memory key can record up to 22 digits.*

*Note : Pause, #, \* and hook-flash are considered as one digit space.*

*Unless specified in the Purchase Order, the HD Securit telephones are delivered with standard factory settings. (See page 15)*

*For custom setting-such as call barring or conversation timer, etc.- see "List of settings" section page 20 and "Settings programming" section page 15 and 16.*

## Plan de montage /Housing assembly



## RACCORDEMENT AU RESEAU / *LINE CONNECTION*

### Attention :



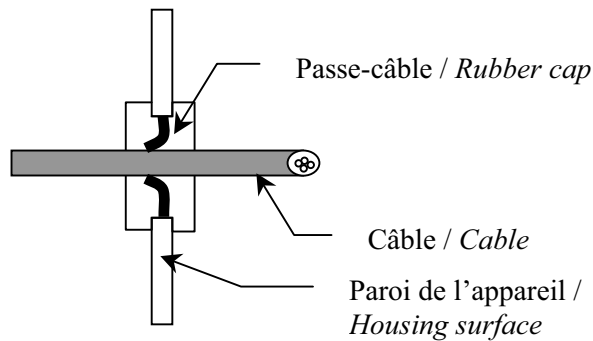
L'installation, le raccordement, la configuration doivent être effectués par un personnel qualifié (Installateur, électricien ...). Toutes les opérations nécessitant une ouverture de l'appareil doivent s'effectuer en prenant toutes les précautions nécessaires pour éviter les chocs électriques.

*The telephone should be disconnected from the line before opening for line cord replacement or for PCB access*

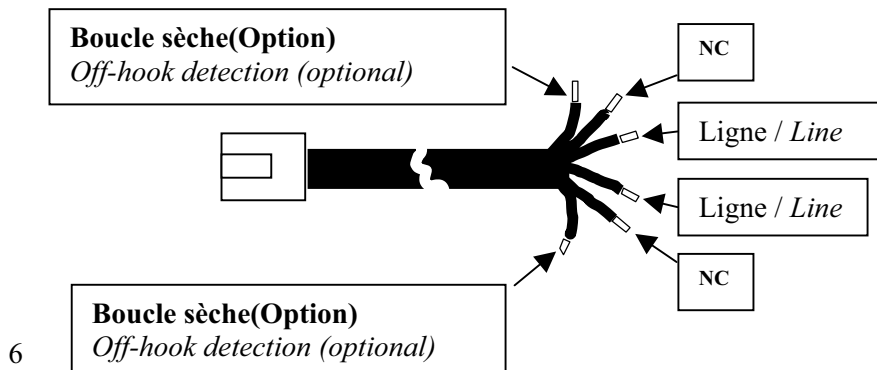


Afin d'obtenir la meilleure étanchéité souhaitée, il faut percer les passes câbles avec une dimension inférieure à celle du câble.

*For a better water resistance efficiency we recommend diameters of holes in the rubber caps to be drilled with a smaller dimension than the cable section.*



### Raccordement à la ligne fils / *Line connection*



## **Choix de la numérotation/ Dialling mode**

Mixte (DC)- FV / *Pulse/Tone*

Le HD sécurit permet de choisir entre deux types de numérotation, multifréquences ou mixte, ( se renseigner à l'agence commerciale des Télécoms ou consulter votre installateur pour connaître le type de numérotation admis par le central auquel le poste doit être raccordé).

- En mode FV : la numérotation est émise en mode multifréquences.

- En mode Mixte : La numérotation est émise en mode décimale, mais l'appui sur la touche « \* » ou « # » en cours de numérotation permet de basculer en mode multifréquences (L'appui sur « \* » bascule mais en envoyant le code multifréquences correspondant).

En raccrochant, le poste bascule de nouveau en mode décimal.

Cette configuration permet ainsi d'avoir accès, à partir d'un central à numérotation décimale à des serveurs, banques de données... qui fonctionnent en fréquences vocales.

La sélection du type de numérotation (FV ou mixte) se fait par programmation , voir « Programmation des paramètres » (Voir page 15)

*Dialling mode can be selected . See “SETTINGS PROGRAMMING” section, page 15*

*NOTE : When dialling in the pulse mode, depressing key # or \* automatically switches to tone dialling, giving access from a pulse PABX to tone systems. When returning to on-hook, the telephone automatically turns back to pulse mode.*

## **Enregistrement et effacement des mémoires (22 Digits)/Memory programming**

Il y a 2 modes d'enregistrement :

Mode 1- Pour le HD sécurit type « Urgence » ou « Appel au décroché » et « Urgence à clavier » (Envoi d'un numéro automatiquement à chaque décroché).

Mode 2 – Pour les HD sécurit 1, 2, 3, et 4 mémoires (Numérotation automatique par l'appui sur touches mémoires)

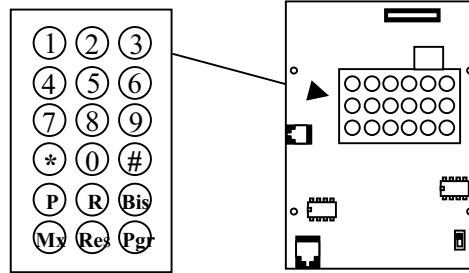
L'enregistrement des numéros et des paramètres se fait grâce au petit clavier situé au sur le carte composants située à l'intérieur de l'appareil.

There are 2 different memory programming modes:

- Mode 1 is intended for the HD securit Urgence and Urgence à clavier model with automatic dialling of a programmed number when picking up the handset.
- Mode 2 is intended for the HD securit 1, 2, 3 or 4. Programmed numbers are dialled out when depressing memory keys).

To record digits into the memory keys or to program settings, use the small keyboard located on PCB inside the unit.

**Clavier de  
programmation  
Programming  
Keypad**



**-Mode 1 Appel auto HD sécurit Urgence « Appel au décroché » et « Urgence à clavier »**

- 1) Raccorder le poste au réseau
- 2) Décrocher le combiné.
- 3) Appuyer sur la touche PGR du petit clavier  
Un « Bip » de confirmation valide l'appui sur la touche.
- 4) Appuyer sur la touche P (Pause).  
Un « Bip » valide l'appui sur la touche
- 5) Composer le numéro à enregistrer avec s'il y a lieu des pauses (P= 2 sec.), R (Flashing), \* ou #.  
Un « Bip » de confirmation valide l'appui sur la touche
- 6) Appuyer sur la touche « Mx ».  
Un double « Bip » de confirmation se fera entendre.
- 7) Raccrocher le combiné.

**NOTA:** En cas de mauvaise manipulation un long « Bip » grave se fait entendre, raccrocher le combiné et recommencer l'opération.

**NOTA :** Pour effacer un numéro en mémoire, procéder comme de 1 à 4, sauter le paragraphe 5 (Ne pas composer de numéro) et terminer comme en 6 et 7.

**NOTA :** Les postes HD sécurit type « Urgence » « Appel au décroché » et « Urgence à clavier » sont configurés en usine avec le mode « Urgence ».

En cas de défaut voir « Programmation des paramètres » (Voir page 15) et configurer le poste en mode « Urgence » :

Code paramètre            04  
Configuration paramètre    Urgence :1

***-Mode 1 is intended for the HD securit Urgence and Urgence à clavier model (Automatic off-hook dialling):***

- 1) Make sure HD securit is connected to the line.
- 2) Lift the handset.
- 3) Depress "PGR" key located on the small keypad (Located inside the unit).  
A "beep" sound should be heard through the receiver.
- 4) Depress "P" (Pause) key located on the small keypad.  
A "beep" sound should be heard through the receiver.
- 5) Dial the telephone number to store including \*, # or "Pause" if needed (22 digits maxi).
- 6) Press "MX" key.  
A double "beep" sound confirms the right storage.
- 7) Replace the handset on hook.

*NOTE : In case of wrong operation, a long "beep" sound is emitted. Replace the handset on hook and start again from the beginning.*

*NOTE: To erase a number stored in memory, proceed from 1 to 4, skip section 5 (Do not enter any digit) and terminate as in 6 and 7.*

*NOTE: HD securit Urgence and Urgence à clavier model factory settings come with "Urgence" mode. In case of wrong operation, see « LIST OF SETTINGS » pages 20-21 and check that "Urgence" mode is selected.*

*Setting access code : 04*

*Setting choice Urgency:1*

***-Mode 2 Pour les HD sécurit 1, 2, 3, et 4 mémoires***

- 1) Raccorder le poste au réseau
- 2) Décrocher le combiné.
- 3) Appuyer sur la touche PGR du petit clavier.  
Un « Bip » de confirmation valide l'appui sur la touche.
- 4) Composer le numéro à enregistrer avec s'il y a lieu des pauses (P= 2 sec.),  
R (Flashing), \* ou #.  
Un « Bip » de confirmation valide l'appui sur la touche
- 5) Appuyer sur la touche mémoire concernée.  
Un double « Bip » de confirmation se fera entendre.  
Recommencer l'opération pour chaque touche mémoire.
- 6) Raccrocher le combiné.

**NOTA:** En cas de mauvaise manipulation un long « Bip » grave se fait entendre, raccrocher le combiné et recommencer l'opération.

**NOTA :** Pour effacer un numéro en mémoire, procéder comme de 1 à 3, sauter le paragraphe 4 (Ne pas composer de numéro) choisir et appuyer sur la touche mémoire à effacer comme en 5 et terminer comme en 6.

**NOTA :** Les postes HD sécurit 1, 2, 3, et 4 mémoires\_sont configurés en usine avec le mode « Normal ».

En cas de défaut voir « Programmation des paramètres » (Voir page 12) et configurer le poste en mode « Normal » :

Code paramètre                    04  
Configuration paramètre        Normal :0

#### ***-Mode 2 HD sécurit 1, 2, 3 or 4***

- 1) *Make sure HD sécurit is connected to the line.*
- 2) *Lift the handset.*
- 3) *Depress "PGR" key located on the small keypad.  
A "beep" sound should be heard through the receiver.*
- 4) *Dial the telephone number to store including \*, # or "Pause" if needed (22 digits maxi).*
- 5) *Press the memory location "M1 ,M2, M3, M4".  
A double "beep" sound confirms the right storage.*
- 6) *Replace the handset on hook.*

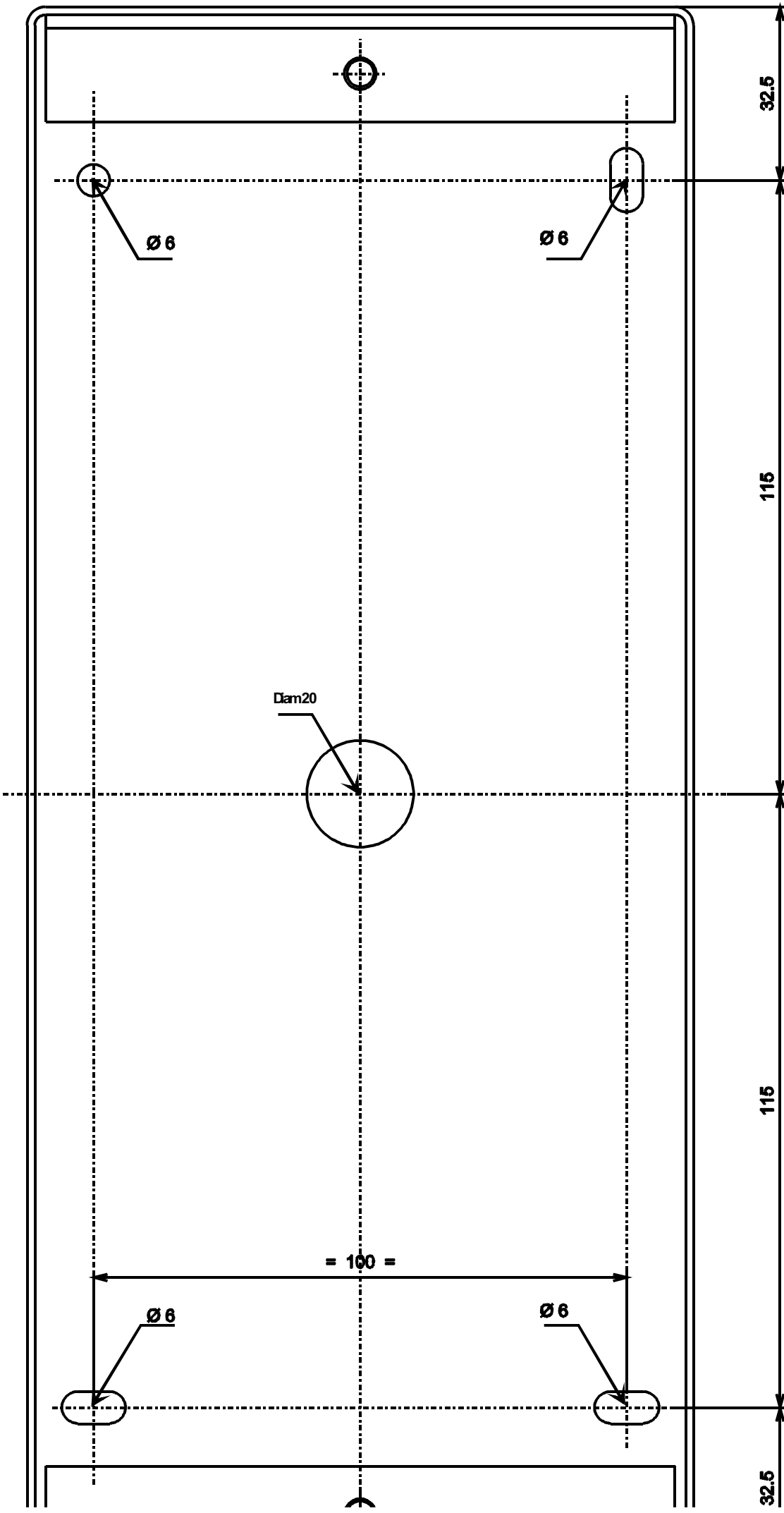
*Repeat operation 3 to 5 for the other memories.*

*NOTE : In case of wrong operation, a long "beep" sound is emitted. Replace the handset on hook and start again from the beginning.*

*NOTE: To erase a number stored in memory, proceed from 1 to 3, skip section 4 (Do not enter any digit) press the memory to erase as in 5 and terminate as in 6 and 7.*

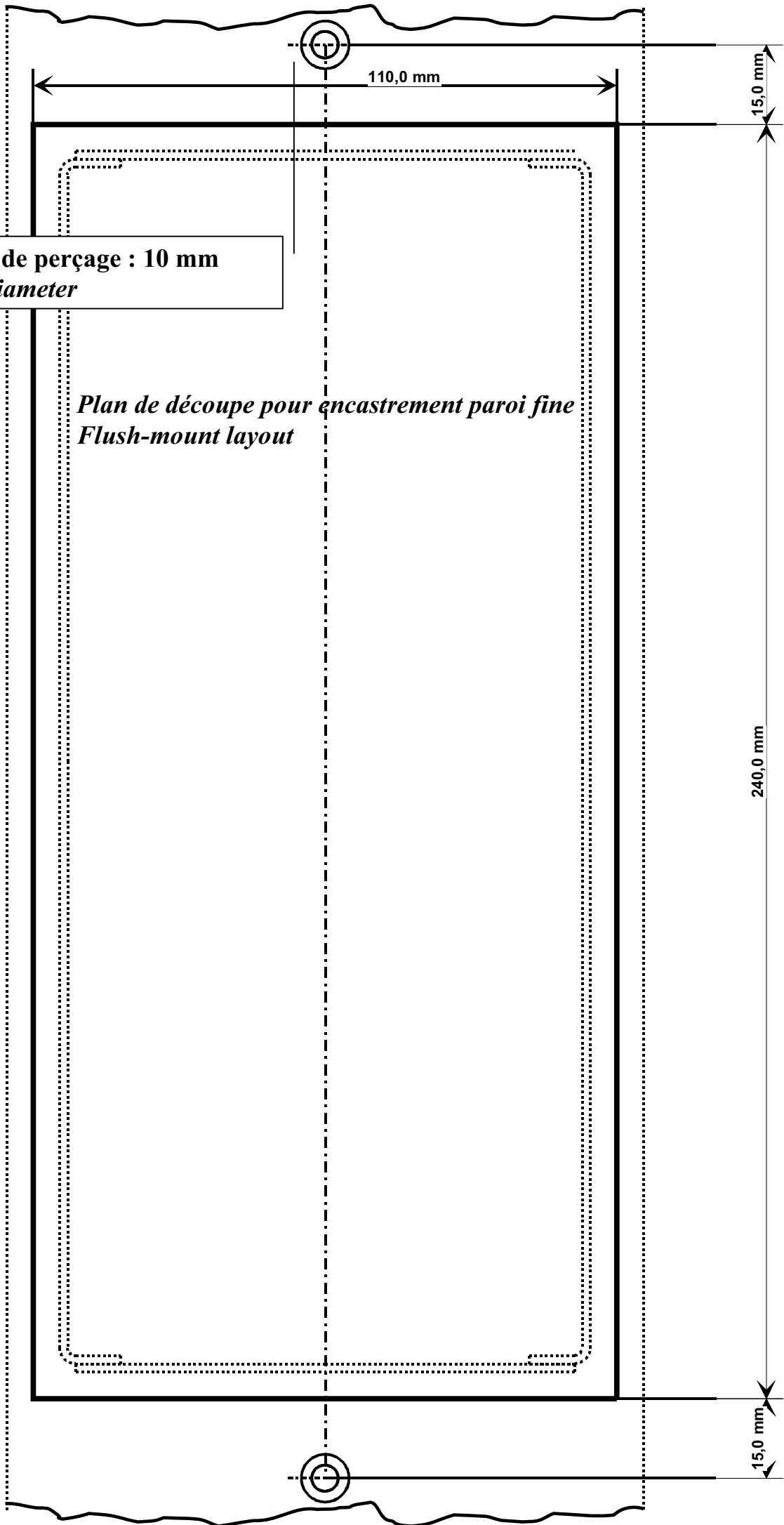
*NOTE: HD sécurit 1, 2, 3 or 4 factory settings come with "Normal " mode. In case of wrong operation, see « LIST OF SETTINGS » pages 20-21 and check that "Normal" mode is selected.*

Setting access code :            04  
Setting choice                    Normal:0  
10



**Diamètre de perçage : 10 mm**  
*Drilling diameter*

*Plan de découpe pour encastrément paroi fine*  
*Flush-mount layout*



## **Programmation des paramètres**

Rappel : Les postes HD securit sont configurés par défaut, en sortie usine, avec les paramètres suivants :

- Code d'accès : 0000
- Numérotation : FV
- Flashing : 270 ms
- Rapport Fermeture/Ouverture: 66/33 ms
- Accès à la programmation mémoire : Non verrouillé
- Limitation de la numérotation clavier : Non verrouillée

Pour intervenir sur ces paramètres, procéder comme suit :

- 1) Vérifier que le poste est raccordé à une ligne téléphonique.
- 2) Appuyer sur la touche « PGR » du petit clavier.
- 3) Tout en maintenant l'appui sur « PGR », décrocher le combiné.
- 4) Double bip de validation dans le combiné.
- 5) Relâcher la touche « PGR ».
- 6) Composer le code à 4 chiffres d'accès à la programmation (0000 en sortie usine)  
Il est possible de modifier ce code ( Voir dans le TABLEAU DES PARAMETRES page 18-19).
- 7) Si le code est exact, il sera validé par 2 « Bips » aigus et l'entrée en mode de programmation sera activée. (Si le code est inexact, un « Bip » grave sanctionnera l'opération et le poste retournera en mode conversation).
- 8) Composer ensuite le code à 2 chiffres du paramètre à modifier (Voir dans le TABLEAU DES PARAMETRES page 18-19)
- 9) 2 « Bips » aigus valideront la sélection du paramètre à modifier.
- 10) Selon le cas composer le numéro correspondant au nouveau paramètre choisi ou aux limitations souhaitées.
- 11) Confirmer la fin du réglage de ce paramètre en appuyant sur la touche « PGR ».
- 12) 2 « Bips » aigus valideront l'enregistrement du paramètre modifié.
- 13) Recommencer l'opération autant de fois que de paramètres à modifier ou quitter le mode de programmation en raccrochant le combiné.

### **Settings programming**

*Note : HD securit standard factory settings come with :*

- *Programming access code = 0000*
- *Dialling = Tone*
- *Hook-Flash duration = 270 ms*

- Pulse mark-break ratio = 66/33
- Access to memory programming = unlocked
- Call barring = unlocked

To change settings, proceed as follows :

1) Make sure the telephone is connected to a powered C.O. or PABX line.  
2) Depress « PGR » key located on the small keypad (Located at the back of the unit).

3) While keeping « PGR » key depressed , pick-up the handset .

4) Release « PGR » key.

5) 2 sharp « beep » tones will confirm entering the settings programming mode.

6) Enter the 4 digits programming access code with the keypad (factory pre set code is : 0000)

*This code can be modified (see « LIST OF SETTINGS » section, pages 20-21).*

7) If the right code is entered, 2 short « beep » tones will be heard and the access to settings, changes will be authorized.

*If a wrong code is entered, a low « beep » tone will be heard and the unit will return to talk mode.*

8) Enter the 2 digits selected setting access code (see « LIST OF SETTINGS » section pages 20-21)

9) 2 sharp « beep » tones confirming the selection will be heard.

10) Enter your custom setting choice or the code or number to store.

11) Terminate your setting by depressing « PGR » key.

12) 2 sharp « beep » tones will confirm the storage of your new setting.

13) For other settings, proceed with operations 2 up to 11.

### **Reset général**

Permet la remise a zéro des mémoires, du code et de tous les paramètres pour un retour à la configuration par défaut en sortie usine.

- 1) Vérifier que le poste est raccordé à une ligne téléphonique.
- 2) Appuyer sur la touche « RES » située sur le petit clavier de programmation au dos du poste.
- 3) Tout en maintenant l'appui sur « RES », décrocher le combiné.
- 4) Double bip de validation dans le combiné.
- 5) Relâcher la touche « RES ».
- 6) Composer le code de reset général : « 1-5-9 ».
- 7) Si le code est exact il est validé par 2 « Bips » aigus (Ne pas raccrocher le combiné).
- 8) Attendre quelques secondes l'émission de 3 « Bips » qui signalent la remise à zéro.
- 9) Raccrocher le combiné.

### **Total Reset**

*General reset operation erases memories, access code and will return all settings to factory settings (see « SETTINGS PROGRAMMING » section page 10-21).*

- 1) Make sure the telephone is connected to a powered C.O. or PABX line.*
- 2) Depress « RESET » key (On the small keypad located at the back of the unit).*
- 3) While keeping « RESET » key depressed, pick-up the handset.*
- 4) 2 sharp « beep » tones will be heard.*
- 5) Release « RESET » key.*
- 6) Enter general reset code on the keypad : « 1-5-9 ».*
- 7) If the right code is entered, 2 sharp « beep » tones will be heard (Don't hang up the handset).*
- 8) Wait several seconds until 3 « beep » tones can be heard, confirming the general reset operation.*
- 9) Hang up the handset.*

### **Reset partiel**

*Cette opération permet la remise à zéro de tous les paramètres sans perdre le code d'accès à la programmation ni les numéros en mémoires (Voir dans le TABLEAU DES PARAMETRES page 18-19)*

### **Partial reset**

*Partial reset operation will return almost all settings to factory settings, but the 4 digits programming access code as well as all numbers stored into memories will be saved (see « LIST OF SETTINGS » section pages 20-21).*

<b>TABLEAU DES PARAMETRES</b>					
Les paramètres en GRISE correspondent à la configuration par défaut « Usine »					
<i>Choix des paramètres</i>	Code d'accès	Bip de validation	Configuration du paramètre	Appui pour validation	Bip de validation
Numérotation	00	2 Bips	Num DC : 0 Num FV : 1	Pgr	2 Bips
Numérotation DC	01	2 Bips	66/33 ms : 0 60/40 ms : 1	Pgr	2 Bips
Flashing	02	2 Bips	110 ms : 0 270 ms : 1 600ms : 2	Pgr	2 Bips
Verrouillage Programmation mémoires	03	2 Bips	Déverrouillage : 0 Verrouillage : 1	Pgr	2 Bips
Mode « Urgence »	04	2 Bips	Normal : 0 Urgence : 1	Pgr	2 Bips
Limitation de la durée de communication	10	2 Bips	Entrer le nombre de mn (1 à 9 mn), 0 pas de limite.	Pgr	2 Bips
Mise en route de la discrimination	20	2 Bips	0 Pas de discrimination 1 Discrimination	Pgr	2 Bips
Interdiction n°1 du premier digit	21	2 Bips	Composition du digit # si aucun digit	Pgr	2 Bips
Interdiction n°2 du premier digit	22	2 Bips	Composition du digit # si aucun digit	Pgr	2 Bips



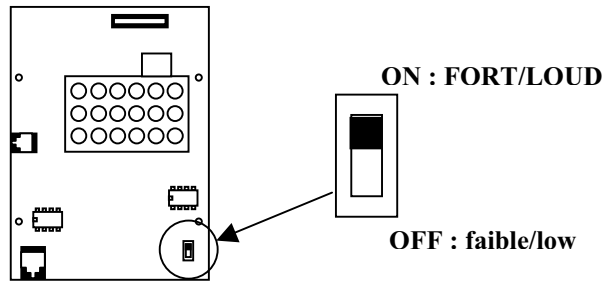
Interdiction n°1 des 2 premiers digits	23	2 Bips	Composition des 2 premiers digits ## si aucun digit	Pgr	2 Bips
Interdiction n°2 des 2 premiers digits	24	2 Bips	Composition des 2 premiers digits ## si aucun digit	Pgr	2 Bips
Interdiction n°3 des 2 premiers digits	25	2 Bips	Composition des 2 premiers digits ## si aucun digit	Pgr	2 Bips
Interdiction n°4 des 2 premiers digits	26	2 Bips	Composition des 2 premiers digits ## si aucun digits	Pgr	2 Bips
Limitation du Nbr de digits et autorisation du clavier	30	2 Bips	De 01 à 29, « ## » pas de limitation « 00 » condamnation clavier « 99 » autorisation clavier après composition mémoire.	Pgr	2 Bips
Changement du code d'accès	40	2 Bips	Composez le nouveau code 2 fois pour confirmer. « 0 0 0 0 »	Pgr	2 Bips
RESET PARTIEL (Mémoires et code conservés)	50	2 Bips	Code d'accès à quatre chiffres	Pgr	2 Bips

<b>LIST OF SETTINGS</b>					
Factory settings are in GREY					
<i>Setting</i>	Setting access code	Access confirmation	Setting choices	Press to valid	Valid confirmation
Dialling mode	00	2 «beep»	Pulse : 0 DTMF : 1	Pgr	2 «beep»
Pulse M/B ratio	01	2 «beep»	66/33 ms : 0 60/40 ms : 1	Pgr	2 «beep»
Hook-flash	02	2 «beep»	110 ms : 0 270 ms : 1 600ms : 2	Pgr	2 «beep»
Memories program barring	03	2 «beep»	No : 0 Yes : 1	Pgr	2 «beep»
« Urgency » mode	04	2 «beep»	Regular : 0 Urgency : 1	Pgr	2 «beep»
Conversation timer	10	2 «beep»	1 up to 9 min, 0 no timer.	Pgr	2 «beep»
Call barring	20	2 «beep»	No : 0 Yes : 1	Pgr	2 «beep»
Barring of 1st digit dialled	21	2 «beep»	Enter the digit to bar # No digit barred	Pgr	2 «beep»
Barring another 1st digit dialled	22	2 «beep»	Enter the digit to bar # No digit barred	Pgr	2 «beep»
Barring 2 first digits dialled	23	2 «beep»	Enter the 2 digits to bar # No digits barred	Pgr	2 «beep»

Barring a second set of 2 first digits dialled	24	2 «beep»	Enter the 2 digits to bar # No digits barred	Pgr	2 «beep»
Barring a third set of 2 first digits dialled	25	2 «beep»	Enter the 2 digits to bar # No digits barred	Pgr	2 «beep»
Barring a fourth set of 2 first digits dialled	26	2 «beep»	Enter the 2 digits to bar # No digits barred	Pgr	2 «beep»
Limitation of the number of digits dialled	30	2 «beep»	01 up to 29 (Enter 01 up to 29), « ## » no limitation « 00 » no dialling « 99 » dialling possible after memory	Pgr	2 «beep»
Changing the programming access code	40	2 «beep»	Enter the new digits twice « 0 0 0 0 »	Pgr	2 «beep»
Reset to factory settings (Memories and access code don't change)	50	2 «beep»	Enter the programming access code (4 digits)	Pgr	2 «beep»

## Sonnerie/Ringer

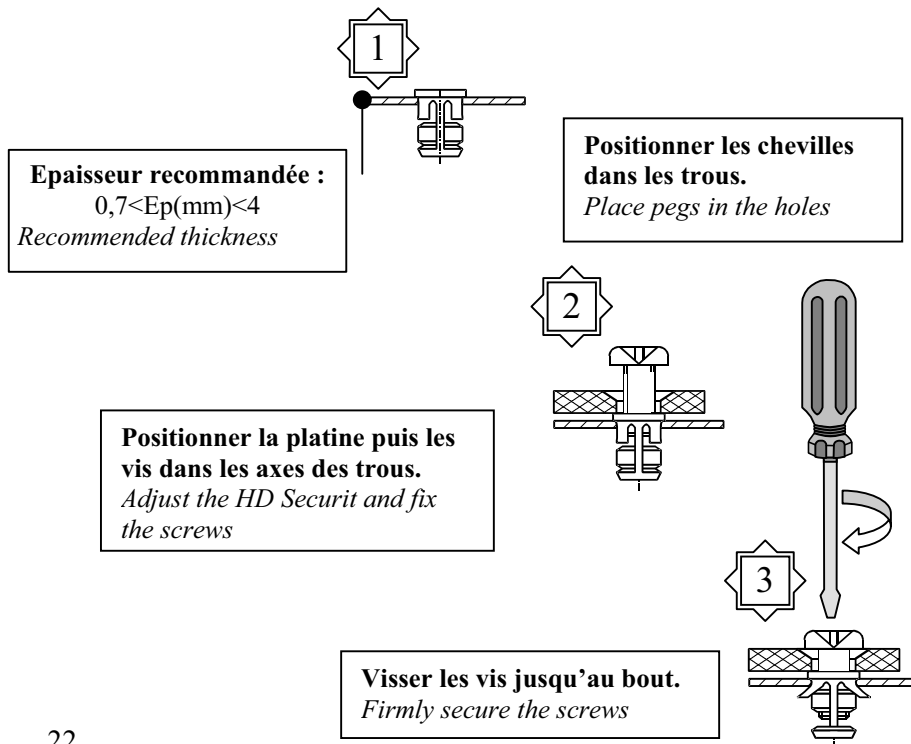
Le réglage du volume s'effectue grâce au dip-switch situé sur la carte principale.  
*Ringer volume can be adjusted with a dip-switch located on the PCboard inside the set.*



## Installation murale/Wall mount installation

Suivant l'option choisie (SAILLIE OU ENCASTRE ) se reporter aux gabarits de perçage. *See template on page 12 and 13 for surface or flush mount layout*

### Instructions d'encastrement paroi fine / Instructions for flush-mount



## I) ETIQUETTES / LABELS

Chaque poste est livré avec une étiquette et son plastron. La partie étiquette permet de faire figurer la destination des touches d'appel rondes (ex : APPEL - PC SECURITE - POMPIERS - etc).

Le plastron autocollant avec ses parties transparentes permet de fixer les étiquettes et sert également à masquer, selon les versions, la grille du clavier et (ou) les touches d'appel. (voir liste descriptive ci-dessous).

*Each HD SECURIT comes with a label and a display sticker for instructions purposes.*

*Stickers and labels are also necessary to hide keypad or unused buttons (according to the model).*

### **Plastrons avec étiquettes pour les versions avec clavier**

#### **Stickers with label models for HD Securit with keypad**



*Plastron + étiquette 0 bouton avec clavier  
Sticker + label model 0 button and keypad*



*Plastron + étiquette 1 bouton avec clavier  
Sticker + label model 1 button and keypad*



*Plastron + étiquette 2 boutons avec clavier  
Sticker + label model 2 buttons and keypad*



*Plastron + étiquette 3 boutons avec clavier  
Sticker + label model 3 buttons and keypad*



*Plastron + étiquette 4 boutons avec clavier  
Sticker + label model 4 buttons and keypad*



**Ce terminal est conçu pour être raccordé sur un réseau téléphonique (Classé TRT3 au sens de la norme EN60950 amendements 1 à 11).**  
**TRT3 security level according to EN60950 A1 to A11.**

